

INSTRUÇÕES DE INSTALAÇÃO DE LIVYN QUICK-STEP EM PAREDES

ORIENTAÇÕES INICIAIS IMPORTANTES

- Esta instalação possui um elevado nível de dificuldade e exige alguma experiência.
- A instalação DEVE ser efetuada por um instalador profissional.
- Escolha um produto da nossa gama Quick-Step Livyn Glue+®.
- Para obter um bom resultado, é recomendável seguir cuidadosamente as instruções (instruções de instalação dos produtos Quick-Step Livyn Glue+ e Mapei).
- Não utilize a nossa cola Livyn, porque não é adequada para aplicação em paredes ou em ambientes sujeitos a humidade.
- Certifique-se de que mantém uma distância suficiente (no mínimo de 30 cm) da lareira/fogão da cozinha, etc., devendo a temperatura de contacto dos LVT manter-se abaixo dos 65°C.

1. PREPARAÇÃO

INICIAR A PARTIR DE UMA BASE PLANA E SECA

- Certifique-se de que todas as superfícies estão limpas, suaves e totalmente secas para obter melhores resultados. Deve neutralizar todas as potenciais fontes de humidade. Em geral, o substrato deve ser suave, plano e estável e estar totalmente seco, isento de fissuras e rachas e isento de fungos e bactérias. Dedique algum tempo a reparar, retificar e nivelar as superfícies danificadas ou irregulares.
- Verifique bem para se certificar de que a superfície é estruturalmente robusta e que a zona está isenta de cera, resíduos de sabão e gordura. Em geral, as superfícies a cobrir com Livyn Quick-Step devem estar isentas de quaisquer vestígios de produtos que possam afetar negativamente a aderência do pavimento Livyn Quick-Step e/ou dos revestimentos de parede Livyn Quick-Step instalados. Por conseguinte, verifique sempre muito bem a subsuperfície e, se necessário, efetue as intervenções necessárias para a adaptar aos trabalhos planeados.
- Retire os caixilhos, rodapés ou equipamentos que possam interferir com a aplicação na parede. Se identificar estes obstáculos com antecedência, a instalação decorrerá mais tranquilamente.
- Por isso, comece a partir de uma **base perfeitamente plana e seca**.
- Armazene e transporte sempre cuidadosamente o Livyn Quick-Step para evitar deformações. Armazene e transporte as caixas numa superfície plana e em pilhas organizadas. Nunca armazene as caixas em posição vertical ou em divisões húmidas e poeirentas, ou em sítios com temperaturas extremas.
- Antes de ser instalado, o revestimento Livyn Quick-Step deve ser aclimatizado na divisão de instalação a uma temperatura entre 18-30°C durante um período mínimo de 48 horas. A temperatura deve ser mantida igual, antes, durante e pelo menos 24 horas após a instalação estar concluída.
- O tipo de subparede, a sua qualidade e preparação têm uma grande influência no resultado final da instalação. Caso a subparede não seja adequada para a instalação do Livyn Quick-Step, devem ser tomadas as medidas necessárias. Contacte o distribuidor do Livyn Quick-Step, que terá todo o gosto em ajudá-lo. Tenha em atenção que se a subparede for irregular, pode deixar marcas no Livyn Quick-Step.
- Certifique-se de que a subparede está completamente plana. Qualquer irregularidade com mais de 0,2 mm num comprimento de 20 cm deve ser nivelada. Aplica-se o mesmo procedimento para irregularidades com mais de 3 mm num comprimento de 2 m. Utilize um produto de nivelamento adequado e confirme se é necessário algum primário ou vedante.

EM CASO DE APLICAÇÃO EM PAREDES HÚMIDAS:

As recomendações acima também se aplicam a instalações em paredes húmidas, mas além disso deve certificar-se de que foi aplicada uma membrana de impermeabilização total e correta.

Como acontece com os ladrilhos de cerâmica, as cabinas e os pisos dos chuveiros devem ser protegidos contra a penetração de humidade com um agente resistente à humidade. Para a posterior colagem do Livyn Quick-Step, é possível utilizar vários sistemas para obter a barreira correta contra o vapor e a água:

- Membrana líquida = aplicação em toda a superfície de uma membrana líquida elástica (por exemplo, uma camada de 1 mm, no mínimo, de *Mapei Mapegum WPS* ou *Mapelastc Aquadefense*)
- Barreira contra o vapor de água - elementos pré-fabricados para o chuveiro (por exemplo, *Lux Elements*)
- Colagem em toda a superfície e sem interrupção da membrana de impermeabilização (por exemplo, *Mapeguard WP 200*)

Verifique a regulamentação local em matéria de membranas de impermeabilização!

Os ladrilhos de cerâmica pré-existentes numa casa de banho ou num chuveiro devem, em princípio, ter sido equipados com um sistema impermeabilizante. É possível nivelar esses ladrilhos (por ex., com *Mapei Planiprep 4 LVT*) e lixá-los para obter revestimentos Livyn Quick-Step com uma base perfeitamente nivelada e seca.

1

Primeiro limpe/desengordure as paredes/ladrilhos com *soda cáustica em água a ferver* ou com um detergente adequado.

- + Enxague bem com água em abundância, utilizando vários baldes, de seguida, deixe secar.
- + Se necessário, repita esta operação até remover todos os vestígios de produtos gordurosos.
- + O enxaguamento é muito importante; enquanto existir "espuma" na superfície da água de lavagem, ainda existem vestígios de produtos de limpeza nos ladrilhos.
- + É também importante deixar secar durante o tempo suficiente (12 horas). As juntas de argamassa conterão muita água que necessita de evaporar antes de começar a trabalhar. Têm de estar secas!

ATENÇÃO !

A *soda cáustica* deve ser considerada uma substância agressiva, por conseguinte, evite qualquer contacto com a pele, os olhos, etc. Em caso de contacto, lave imediatamente com água limpa em abundância. Certifique-se de que utiliza o equipamento de proteção adequado (máscara, luvas, etc.).

2

Em seguida, alise as juntas de argamassa dos ladrilhos antigos da parede (para obter uma parede suave) com *Planiprep 4 LVT*.

- + Tempo mínimo de secagem de 2 horas
- + Lixe muito ao de leve e manualmente com uma lixa de grão fino.

3

Finalmente, remova o pó todo com um pano ligeiramente húmido.



2. INSTALAÇÃO

ESQUEMA:

Comece a partir do centro, utilize um nível e prepare cuidadosamente a instalação.

Comece por localizar o **centro da parede** e utilize um nível para criar linhas verticais e horizontais de intersecção. Ajuste a linhas de acordo com o aspeto final de ambas as extremidades da parede após a instalação do Livyn Quick-Step. Se instalar o Livyn Quick-Step com juntas de argamassa, não se esqueça de adicionar a largura das linhas das juntas quando criar o esquema.

Certifique-se de que efetua o cálculo corretamente. Faça um esquema com bom aspeto e tente minimizar o uso do material.

CORTE DOS LADRILHOS LIVYN QUICK-STEP

Corte os ladrilhos com antecedência para obter os melhores resultados.

- + Durante o processo de instalação em parede, necessitará de cortar alguns painéis Livyn Quick-Step para encaixarem corretamente. Quando tiver todos os painéis vizinhos, marque quantos precisa de cortar. Pode cortar linhas retas ou curvas com uma faca côncava para cortar vinil. Efetue um corte muito liso e encaixe os painéis nos cantos das paredes.
- + Para obter um melhor resultado, **corte os ladrilhos com antecedência**, (para o pavimento e cortes difíceis).
- + Um corte inferior torna o corte mais suave.
- + Instale-os uns juntos aos outros.

Nas esquinas, pode utilizar *cola Livyn Quick-Step específica para perfis de escadas*.

- + Primeiro, cole o perfil com *Mapei - Ultrabond Eco MS for LVT Wall* nas 2 paredes.
- + De seguida, nivele com *Mapei - Planiprep 4 LVT*.
- + Finalmente, cole o LVT bem cortado com *Mapei - Ultrabond Eco MS for LVT Wall*.

APLICAÇÃO DA COLA

Proteja o pavimento para evitar danificá-lo com derrames.

1

- + Aplique a cola uniformemente no substrato com uma talocha dentada apropriada (dentada TKB A2, consumo de aproximadamente 300g/m²). Segure a talocha a cerca de 90° (= o mais direita possível e a um nível não inferior a 45°), de modo a que a cola fique com uma altura uniforme. Não cubra as linhas do esquema, pois pode necessitar delas mais tarde para assentar os ladrilhos na parede.

2

- + Aplique tanta cola quanto for possível cobrir antes de se formar uma película superficial (20-30 minutos a +23°C/50% de HR), para garantir uma boa transferência para a parte posterior do revestimento. Com este tipo de cola, não é necessário tempo de espera.
- + Assente o revestimento Livyn Quick-Step na base de cola húmida: as saliências da cola devem ser premidas. Certifique-se de que os vinílicos Livyn Quick-Step estão isentos de pó.
- + Instale os vinílicos *Quick-Step Livyn Glue+* imediatamente na parede, com ou sem juntas de argamassa, e comece com a ligação de uma/várias filas para poder colocar imediatamente os vinílicos *Quick-Step Livyn Glue+* na cola húmida. (Ponto de partida: primeiro, ± 1 m acima do solo, de seguida, o topo e termine no fundo. Utilize, por exemplo, uma linha laser para um alinhamento perfeito na horizontal). Certifique-se de que evita as bolsas de ar e raspa cuidadosamente o vinil para garantir uma boa transferência da cola para a parte posterior.

3

- + Alguns minutos após a instalação do revestimento Livyn Quick-Step, é sempre necessário passar um rolo manual de borracha cuidadosamente ou raspar com firmeza com uma pequena placa de cortiça.
- + Aguarde que a cola seque totalmente antes encher as juntas do revestimento Livyn Quick-Step (mín. 24 horas).
- + Remova os espaçadores em cruz (caso os tenha utilizado).



- + Deve limpar os resíduos de humidade ou os salpicos diretamente com toalhetes *Mapei Cleaner H*. Certifique-se de que remove todos os vestígios de cola enquanto ainda está fresca e húmida e que não fica qualquer “véu” de cola na superfície do LVT. Não deixe que os salpicos de cola endureçam, caso contrário, só poderão ser removidos mecanicamente.

A instalação pode ser efetuada com ou sem espaçadores. Com os espaçadores, pode criar juntas para preencher com *Mapei Flexcolor 4 LVT* ou *Kerapoxy 4 LVT*.

Prós com juntas de argamassa

- + Os instaladores de tijoleiras está habituados a utilizá-las
- + Existe mais espaço para corrigir pequenos defeitos

Prós sem juntas de argamassa

- + Aspeto moderno
- + Ficam bem com todos os tipos de decoração

Se pretender utilizar juntas de argamassa com os ladrilhos *Livyn Quick-Step* que já têm um bisel de impressão no design, pode cortar os ladrilhos *Livyn Quick-Step* de acordo com o bisel do design.

+ ENCHIMENTO DE JUNTAS (OPCIONAL)

Se pretender aplicar os ladrilhos *Livyn Quick-Step* com juntas de argamassa (2 a 4mm), tem de utilizar *Kerapoxy 4 LVT* ou *Flexcolor 4 LVT*. Consulte a ficha técnica para obter detalhes.

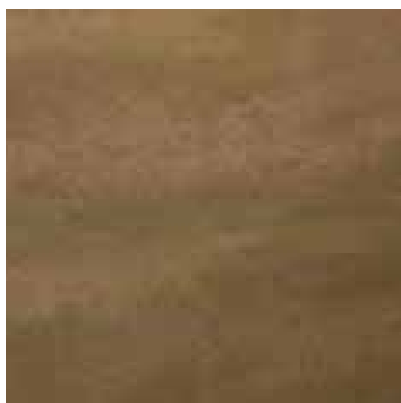
Os restos ou vestígios devem ser removidos o mais rapidamente possível para não endurecerem. Consulte as instruções da *Mapei*.

EM ZONAS HÚMIDAS (POR EXEMPLO, PAREDES DE CASAS DE BANHO)

- + Quando utilizar *Kerapoxy 4 LVT*, enxague imediata e cuidadosamente com água (utilize primeiro a esponja branca e de seguida a esponja macia)
- + Utilize vários baldes de água (mín. um balde com água limpa e um balde com água contaminada)
- + Após 12 horas: se necessário, enxague novamente com *Kerapoxy Cleaner* (deixe penetrar durante 20 minutos) e utilize a esponja branca e, de seguida, a esponja macia.
- + Deixe secar durante 24-48 horas.
- + Os derrames de *Kerapoxy 4 LVT* devem ser removidos imediatamente (não os deixe secar).

EM ZONAS SECAS:

- + Quando utilizar *Flexcolor 4 LVT*, 15 a 20 minutos após a aplicação do produto, consoante a temperatura ambiente, e logo que se começar a formar uma película fina na superfície, remova os restos de *Flexcolor 4 LVT*, passando uma esponja húmida sobre as juntas de argamassa com movimentos circulares. Passe a esponja por água com frequência, utilizando dois recipientes de água diferentes: um para remover a mistura em excesso da esponja e o outro, contendo água limpa, para enxaguar a esponja. Os vestígios de produto que persistam após algumas horas podem ser removidos com uma esponja branca húmida. A limpeza final pode ser efetuada um dia após o enchimento das juntas com um pano seco ou com *Scotch-Brite®*, para limpar a película de argamassa restante dos ladrilhos *Livyn Quick-Step*. Se necessário, pode utilizar um líquido de limpeza, como o *Kerapoxy Cleaner*.
- + Deixe secar durante 24-48 horas.
- + Evite mover a esponja ao longo ou pelas linhas para não remover argamassa em excesso da ranhura. Utilize a parte lateral da esponja para alisar a argamassa da junta.



3. ACABAMENTO

ACABAMENTO DOS PONTOS CRÍTICOS (POR EXEMPLO, CANTOS, LIGAÇÃO COM AS BANHEIRAS E TORNEIRAS,...)

Remate as juntas com o *Quick-Step® Hydrokit* para garantir a impermeabilidade dos pontos críticos.

Pode também utilizar alternativas de silicone de cor condizente.

Respeite todos os tempos de secagem antes de desfrutar do seu chuveiro.



4. MANUTENÇÃO

O chuveiro pode ser limpo com o nosso *Quick-Step Livyn Cleaner* normal.



EM RESUMO:

- Escolha um produto da nossa gama *Quick-Step Livyn Glue+*.
- Para paredes: comece a partir de uma superfície plana e seca.
- Para chuveiros: comece a partir de uma superfície plana, seca e à prova de vapor.
- Leia sempre as instruções de instalação específicas dos produtos que pretende utilizar.

A Unilin não se responsabiliza pela natureza e qualidade da subsuperfície, pelo que estes conselhos representam uma solução de princípio em relação à ficha técnica do produto ou produtos. Antes da instalação, o empreiteiro deve examinar cuidadosamente o substrato e efetuar uma avaliação de acordo com a adequação ao objetivo pretendido. As temperaturas de instalação, as condições de armazenamento dos materiais, a temperatura do substrato, etc. devem ser rigorosamente respeitadas, incluindo durante o transporte.

Quanto às propriedades, preparação e aplicação dos nossos produtos, é recomendável seguir rigorosamente as nossas fichas técnicas e instruções de instalação. Os documentos técnicos de todos os nossos produtos podem ser consultados nos sítios da web da Quick-step e da Mapei. Caso contrário, contacte o distribuidor Quick-Step local, que terá todo o gosto em ajudá-lo.

Verifique também o documento da nossa garantia no sítio da web da Quick-Step ou solicite-o ao seu distribuidor Quick-Step local.